

りんごの森

2023

1

No.486

Follow me!



Instagram
はじめました!!

特集1
新年のあいさつ

特集2 新春お年玉企画
**全問正解で豪華
賞品を当てよう!**

迎春



初春のお慶びを申し上げます

新年あけましておめでとうございます。

組合員及び地域住民の皆様とともに輝かしい新年を迎えられたことに謹んでご祝詞を申し上げます。

日頃より農協の各事業におきましては、格別なるご理解とご協力を頂き、厚くお礼申し上げます。

さて、昨年を振り返ってみますとコロナウイルスの感染拡大は収まらず、全国34都道府県にまん延防止等重点措置が発出され、人流が抑制されたことから飲食業・観光業をはじめ国内経済は厳しさを増しました。さらに、ロシア軍がウクライナを侵攻したことで、国際社会は連携して経済制裁措置を発動、様々な原料の輸出入が制限されたことにより国内の物価が上昇しました。消費者物価指数は前年と比較し103.7%と40年ぶりの大幅な上昇となりました。特に原油価格の高騰は、電気料金の値上げやガソリン価格の上昇だけにとどまらず、製造コストや輸送

コストの上昇にも影響しました。

また、農協・農業を取りまく情勢については、就農人口の減少や生産農家の高齢化、後継者不足による耕作放棄地の増加等の諸問題に直面しているなか、ICT（情報通信技術）を活用した補助労働力の確保が本格化しました。企業援農ボランティアや日本航空㈱の援農なども継続しており、農家の労働力不足に対応してきました。

当JAの主力作物であるりんごの生育につきましては、春先から高温多照で天候に恵まれ生育は早めに推移し、開花の早まりと結実後の好天から肥大は順調に推移し、近年にない大玉傾向となりました。しかし、8月の豪雨によって炭疽病や輪紋病などの病害やツル割れ果が多く発生し、入庫数量は当初の予想を下回る736,989箱（前年比112%）の実績となりました。稲作につきましては、全般的に好天に恵まれたものの、6月の分けつ期の低温、8月の日照

不足による登熟のバラツキが生じ、自主流通米5,346表（前年比98%）の実績になりました。

りんご販売につきましては、りんごの小売価格が高めに設定されていたことから、早生種の「サンつがる」につきましては、荷動きが鈍い状態でスタートしました。流通量が増加することに伴って値

ごろ価格となり、売場は徐々に拡大されたため、後半の荷動きは回復しました。中生種の「早生ふじ」「シナノスイート」につきましては、売場が確保されていたことから、順調な販売となりました。輸出行が追い風となり「きおう」「トキ」「名月」などの黄色品種を中心に、前年を大幅に上回る実績となりました。主力である「サンふじ」につきましては、ギフトの需要が例年以上に順調なことや、春節需要が昨年以上に早まったため、年末に荷造り作業が集中することとなり上位等級品は高騰しま



した。反面、つる割れ果や色薄果は国内での流通量が多く、価格が低迷し二極化現象となりました。今後、企画販売の充実により、売場の確保に努めることや、輸向への多様化を促進することにより、高値販売に取り組んでまいります。

近年、農業生産基盤が急速に脆弱化していくことが強く懸念される中、昨年の第58回通常総会では、女性理事および青年理事を新たに登用したことで、幅広い意見を理事会に取り入れてまいります。地域に根ざした組織として、組合員ならびに利用者の皆様から愛されるJA相馬村をめざし、役職員が一丸となって取組んでまいりますので、より一層のご理解とご協力をお願いいたします。

本年も大きな災害の無いことを祈りつつ、組合員及び地域住民の皆様が健やかで笑顔に暮せることを願い新年のあいさついたします。



代表理事組合長

大場 勉

専務理事

三上 隆基

理事金融共済部長

山内 利彦

理事経済委員長

花田 勇人

理事総務委員長

花田 敏幸

理事

田澤 俊明

理事

田澤真由美

理事

溝江 翼

代表監事

藤田 伸

監事

山内 知人

員外監事

岩谷 健

他職員一同

感謝を込めて

新春お年玉企画

豪華賞品を当てよう！

新年あけましておめでとう
います。広報『りんごの森』読者

A賞

Nツアー旅行券 5万円分 1名様

- お問い合わせ・ご予約は青森エリアセンターにてお受けいたします。
- 宿泊・ツアーご予約時に金券として支払いにご使用いただけます。
- おつりが出ませんので、千円券・五千円券・一万円券を混ぜてご用意致します。



B賞

コールマン テーブル&チェアセット 2名様

- サイズ：約450×450×430(h)mm (テーブル使用時)
約390×390×580(h)mm (チェア使用時)
- 収納サイズ：約590×130×290(h)mm
- 材質：テーブル・天板／ポリエステル、フレーム／スチール
チェア・シート／ポリエステル、フレーム／スチール
- 重量：約4.4kg ●付属品：収納ケース



C賞

青森県産米パックご飯 3種詰め合わせセット 25名様

- まっしぐら6パック、青天の霹靂6パック、つがるロマン6パック
合計18パックがセットになった詰め合わせセットです。



1月17日(火) までにご応募下さい。※当日消印有効
面全ての項目にご記入の上、宛名面に切手を貼り投函してください。
本所・相馬支所) に記入済のハガキをお持ちください。
上、全ての項目にお答えください。
またハガキ・WEBフォームどちらか1回のみ有効となります。
商品は発送をもってかえさせていただきます。
読者プレゼント以外には使用しません。

ありがとうの

全問正解で

のみなさまに日頃の感謝を込めて、豪華賞品をプレゼント。クイズ全問正解者の中から抽選で、今回はなんと53名様にプレゼントが当たります！ 下記応募方法をご確認の上、ご意見・ご要望などをご記入下さい。今後誌面づくりの参考にして参ります。

A賞は、旅行券5万円分。全国旅行キャンペーンなどでお出掛けしやすくなってきました。この機会にぜひ日常を離れてお楽しみ下さい。B賞はコールマンのテーブル&チェアセット。近年ブームのキャンプにはもちろん、畑の休憩時にもご利用いただけます。C賞は今話題の県産米のバックご飯。D賞は日持ちのするパック商品の県産野菜セット。みなさまのご応募お待ちしております！

WEBフォーム
応募はこちら



✂キリトリ

郵便はがき

036-1593

63円
切手を貼り
投函して
下さい

広報「りんごの森」
読者プレゼント係

青森県弘前市大字五所字野沢23-1

✂キリトリ



D賞 青森県産野菜セット 25名様

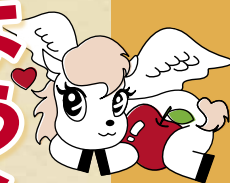
●ながいもパック4個、にんにくパック5個、ごぼうパック4個
合計13点のセットです。

応募方法

下記いずれかの方法で、**令和5年**
① 左欄のハガキを切取り、通信
② J A相馬村各支所（湯口支所・
③ WEBフォームにアクセスの
お一人様1回のみご応募可能です。
厳選な抽選のうえ当選者を決定し、
※ご応募いただいた個人情報は、

全問正解で

豪華景品を当てよう！



12年ぶりの卯年がやってきました！

気持ちもピヨンと明るくジャンプする、お年玉クイズ。

ぜひ全問正解をして、豪華景品をゲットしてくださいね♪

過去の広報はコチラからご覧いただけます↓



1

令和4年8月30日に竣工した新施設は次のうちどれでしょう？

- ① ライスセンター
- ② バッティングセンター
- ③ ハワイアンセンター



メント：6面p (vol.482) p2

2

次のうち、令和4年に新入組した職員は誰でしょう？

- ① 鎌田 哲哉
- ② 澤田 克也
- ③ 工藤 弘美



メント：6面p (vol.479) p6

クイズの答え

問1	①	②	③
問2	①	②	③
問3	①	②	
問4	①	②	③

希望商品 ()

〒 住 所
電話番号
氏 名 年齢

本誌・JAに対するご意見ご感想

ありがとうございました。

3

令和4年に出征した相馬ねぶた愛好会の鏡絵「三国志 甘寧奮戦」図の正しい方はどちらでしょう？

②

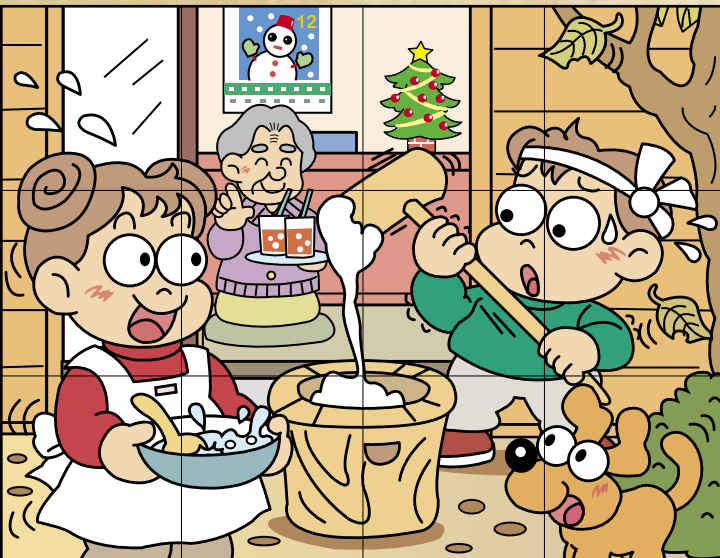
①



りんごの森 (vol.481) p.2

4

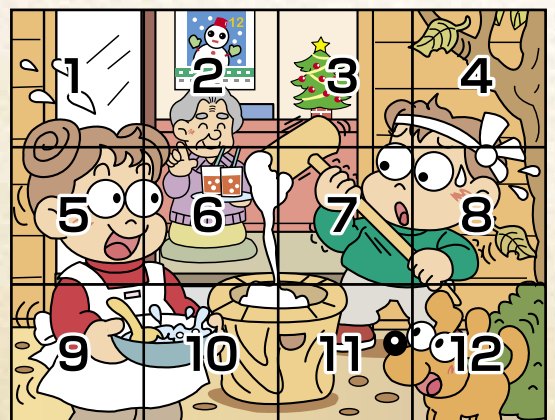
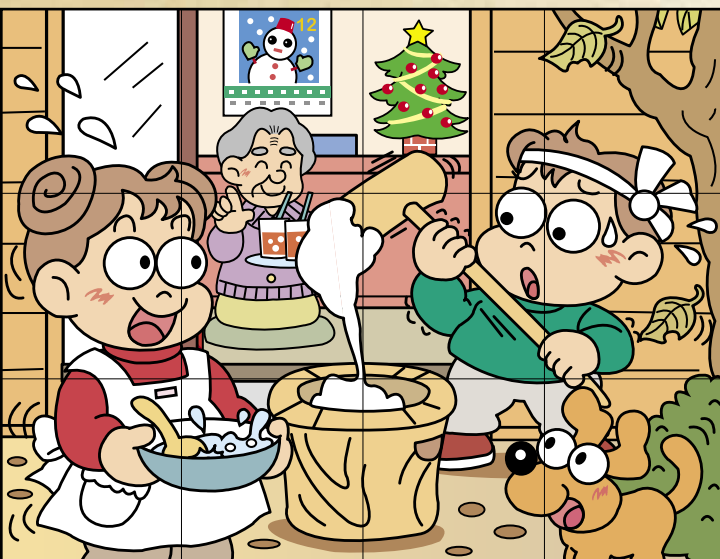
上のイラストには下のイラストと違う部分が5カ所あります。間違っている部分の組み合わせはどれでしょう？



③
3—6—8—9—11

②
3—7—9—11—12

①
2—6—8—10—11



出題・イラスト 酒井 栄子



大澤 芽生 (めい) さん

5年生になってから一回も学校を休んでいません。今年も健康に気を付けながら、友達や家族と仲良くして、小学校最後の年を過ごしたいです。



澤田 悠吾 (ゆうご) さん

自分でギャグを考えて人を笑わせることが大好きで、下学年にも優しくして笑わせてあげたいです。今年も友達や家族をたくさん笑わせて、笑顔あふれるいい一年にしたいです。



三上 彪真 (ひゅうま) さん

野球で二年連続の全国大会出場をします。今年は6年生としてチームをまとめ、三年連続出場ができるようがんばります。



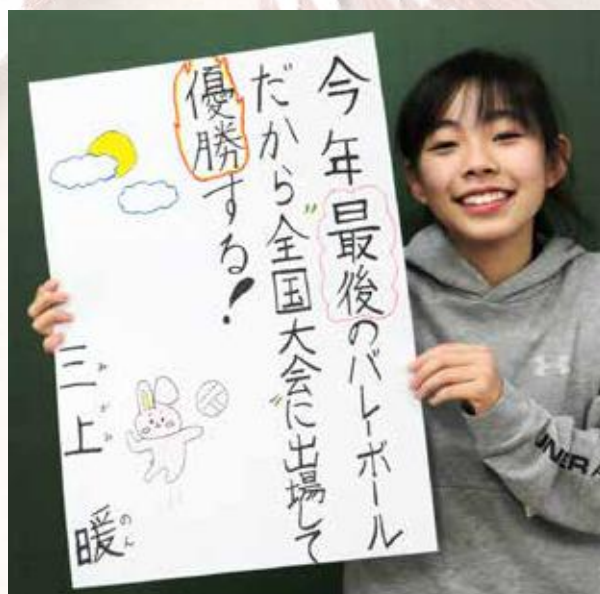
田澤 駕純 (かいと) さん

アスリートで1500m走の自己ベストを出したいです。長距離走の最後に100mの全力疾走をして、タイムが縮まるように練習をしています。



福島 心絆 (ここな) さん

バレーボールでキャプテンをやっています。いろんな場面でみんなに呼びかけをしたり、試合後の反省を次の練習に生かしたりしています。



三上 暖 (のん) さん

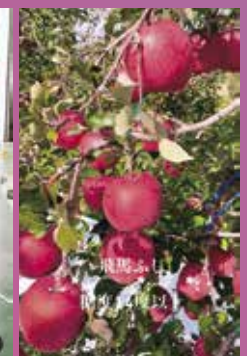
バレーボールを頑張っています。今年は小学校最後の年になるから、全国大会出場と優勝を目指して、チーム一丸となって頑張ります。

アップで『選ばれる産地』へ～

Follow me! /



JA_SOUMAMURA



J A 相馬村の Instagram

～ 共感力

令和4年10月1日より運用をはじめたInstagramをご紹介します！

J Aや下部組織の取組み、施設紹介、イベント情報はもちろん、風景や景色の移り変わりなどを写真や動画で発信しています。魅力に共感してくれるフォロワーを増やし、更に『選ばれる産地』を目指しています。



C. 投稿

写真や動画に文章説明も付け加えた内容が載っています。

D. リール

音楽に合わせリズムカルに切り替わる動画を、ショートムービー感覚で見られます。

トップ画面

J A 相馬村アカウントの目次。簡単な紹介文と、今までの投稿の表紙をまとめて閲覧できます。

A. ストーリーズ

24時間以内に投稿した、最長15秒の写真や動画が見られます。

B. ストーリーズハイライト

Aを投稿の種類ごとに分類したものがまとめて閲覧できます。現時点での分類は以下の7項目♪

- ・直売所
- ・J A 相馬村
- ・飛馬の里
- ・補助労働力
- ・フルーツステーション
- ・飛馬りんご
- ・特産販売課

スマホやパソコンで、ぜひ見てみて下さいね

topics

シャインマスカット 剪定

01

12月5日、紙漣沢の当JA試験園地にて、シャインマスカットの剪定が行われた。①盆過ぎ以降に伸びた主枝は、登熟が不十分になるため、伸長量の半分か、多い場合は20芽以下で切り返す ②結果母枝は2芽を残し、3芽目の節で切除するなど、作業は規則的。

その中にも、新しい枝に良い実がつくため更新用の主枝を伸ばしながら、広がりを抑えなるべく主幹近くに実を成らせるなど、手腕を発揮できる側面もある。

農業振興課では引き続き、組合員に役立つ営農情報をお届けして参ります。



剪定作業は冬の間に完了させる

topics

鶴田・板柳・相馬の 会員が学んだ

02

三地区わい化研究会は12月17日、JA相馬村管内にて『三地区わい化研究会合同研修会』を開催し、約60名が参加した(うち相馬16名)。当会は、豪雪地帯における雪害対策として勉強会を開いたことをきっかけに発足されたもの。相馬地区での開催は平成27年以来7年ぶり。当日は、相馬村わい化研究会役員3名を含む講師らによって、短細及び流し、開心形の剪定技術指導が行われた。

参加者は、久々の開催に交流を深めながら、技術と意欲の向上を図った。



多くの参加者の熱気が伝わった技術研修会

topics

JAIR空の市出品

03

12月17・18日、大阪国際空港(伊丹)にてJAIR主催の「TAMI空の市」が開催され、当JAの『みつまるくん』(2個入り650円)を112セット販売した。みつまるくんはセンサー技術により選果時の蜜入りを保証したサンふじ。10月末の出品時と品種は異なるが、『空飛びりんご』の特別パッケージで、今回も鮮度を保ちながら空輸で現地へ届けた。

当JAでは今後も出品依頼を積極的に受け、飛馬ブランドの更なる認知度向上を図ることで有利販売に繋げ、組合員の所得向上を目指します。



空港らしいPOPと輪切りで飛馬ブランドをアピール

topics

意義複数、 やりがい滲む

04

12月19日、当JA剪定隊が丸葉栽培の請負作業を開始した。自ら剪定を行うことが困難な農家の助けとなっている。今年は依頼された7件の園地を、メンバー7名で約3週間かけて回る予定。園地や産地収量の維持、作業を通じた世代間交流や、隊員にとっては技術の習得に繋がるなど、意義は様々。隊長の成田達也さんは「若い人が育つており頼もしく、自分にとっても活力源になっている。次なる世代にも参加を募り、活動を継続していきたい」と将来を見据え笑顔で話した。



チームワークを発揮して進める剪定作業



今や遅しと整備を待つ草刈機

湯口機械化センターでは、春から使用したSS、草刈機などを順番にお預かりし、冬期点検を進めている。春先のエンジントラブルなどを防ぐだけでなく、マメな点検やメンテナンスは、機械を長持ちさせる為に重要だ。組合員から予約のあった草刈機約30台と、SS約30台（昨年比50%増）を修理予定。職員の赤石祐施さんは「信頼していただけていることに感謝と責任をもって整備しています。農作業始めに気持ちよく使用してもらえるよう、また、計画的な農薬散布を実施していただけるよう全台雪解けに間に合わせます」と話した。



いきいき女性部通信

事務局 石田 有希子



12月9日、中央公民館相馬館調理室にてリンゴケーキを作り、相馬小学校にて3年生の児童23名へ贈呈しました。

例年であればリンゴ学習の締めくくりとして、児童と女性部が一緒にリンゴを使ったお菓子作りをしていましたが感染拡大防止のため、今年度もこの形での開催です。



笑顔でケーキを受け取る児童

給食を食べた直後にも関わらず児童たちは「作らたてでしょ？」

今すぐ食べたい」と、喜びを元気に伝えてくれて、田澤真由美部長も笑顔で応えていました。



大きさを均等に切り分ける技もさすが！

実はそのケーキ作りでハブニングも！オーブンで焼く1回の量がレシピの倍量だったことが判明。あと小さじ1杯分のベーキングパウダーを買いに、急遽湯口のさとちょうへ。何事も事前確認が大切ですね、とほほ。

その後からは、さすが女性部！ケーキ作りは大成で、美味しく出来上がりました◎

来年こそは、児童と一緒にお菓子作りが出来るといいですね。

また12月14日は、ホテルニュー



レインボー体操を楽しむ女性部員

キャッスルで開催されたJA共済連青森主催の『ヘルスアップ講座』に女性部15名が参加しました。ほとんど負荷を感じずにできるレインボー体操は、壇上のお姉さんと後出しジャンケンからスタート。後出しで負けるのが難しく、会場が一体となって楽しんでいました。弘前大学学長特別補佐の中路重之先生のお話では、歯周病の人が脳卒中になりやすいと初めて知り驚きました。健康づくりで大切なのは、①健診の受診 ②引っかけたら必ず精密検査を受けること ③健診結果を理解するなど健康の知識をつけること、の3点だそうです。健康寿命を伸ばして、元気に飛馬りんごを作り続けていきたいですね☆



新年あけましておめでとございます。旧年中は格別のご厚情を賜り、厚く御礼申し上げます。

さて、昨年はコロナウイルス対策の緩和を受け、県内でも3年ぶりにねぶた祭りが開催されるなど徐々に日常生活の回復がみられ、直売所でも、「花と緑の市」や「りんご祭り」などのイベント等をほぼ例年通り開催することができ、たくさんのお客様にお越しいただきました。今年も引き続き様々なイベントを開催していきたいと思っていますので、またお立ち寄り頂ければ幸いです。

コロナ禍やウクライナ戦争の影響による物価高騰でまだまだ苦しい生活が続きますが、少しでも皆さんの生活の助けになるよう、会員の皆様と共に、安くて新鮮な野菜や果物、惣菜など、たくさん提供できるよう努力して参りますので、本年も直売所「林檎の森」を変わらぬお引き立てを賜りますようお願い申し上げます。

ぜひ食べてみて！ 直売所冬のオススメ商品ベスト3！

第1位 リンゴ

直売所の名前にもなっているリンゴ。出荷者さんが愛情たっぷりに育てたものは品種も様々。希少品種がお安く手に入るのも直売所ならではの魅力です◎



第2位 干しもち

相馬地区のお母さん方が毎年手作りしている干しもち。カラフルですが、全色野菜などで色を付けた自然由来です。1～2ヵ月寒風で乾燥させるので、店頭に並ぶ2月頃を楽しみにして下さい☆

第3位 漬け物

冬は何と言っても漬け物！料理上手な出荷者さんが作る漬け物は、調味料やだしの使い方も様々。お好みの味と出会えたら、その出荷者さんが作る他の商品も試して楽しんでみるのもオススメです♪



編集部のおつばき～編集後記～

新年あけましておめでとうございます。

いきなりですが2022年12月号について訂正のご連絡です。P10青年部通信1段目、×昨年比8割減→◎昨年比2割減。×相馬村青年部→◎J A相馬村青年部。P13、『ソトの目ウチの目』の題名抜け落ち。申し訳ありませんでした。

さて、私の今年の抱負は…やりたいことは全て同時進行！です。

まずは年始の1月5日（木）、青年部と女性部でA T V『わっち！』のスタジオでもちつきの生出演をします。タイムリーに見られない方は、ぜひ録画予約を下さいね♪

また今月号のお年玉企画は、ドドーンと明るい話題をお届けしよう企画。1人1回応募可能ですので、ご家族全員でご参加下さい♪ 広報誌へのご意見・ご感想もご記入の上、みなさまのご応募お待ちしております！

本年もよろしくお願いいたします。

yuki

理事会だより

12月20日（火）

- 1) 11月末残高試算表について
- 2) 組合員の脱退について
- 3) 組合員の名義変更について
- 4) 組合員組織受託会計要領の変更について
- 5) 令和5年用農業取扱要領について
- 6) 資産査定関連規程等の一部変更について
- 7) 貸付関係について
- 8) りんご販売関係について

差押財産の公売について

県では、不動産や動産などの差押財産について、インターネットオークションを利用して売却するインターネット公売を実施しています。

購買情報や入札方法は、青森県のホームページ（https://www.pref.aomori.lg.jp/soshiki/soumu/zeimu/008_koubaiindex.html）にて随時更新していますので、ご確認のうえ、ぜひご参加ください。

〈問合せ先〉中南地域県民局県税部 納税管理課 電話番号 **0172-32-4341**（直通）



第15回 沢田ろうそくまつり

新型コロナウイルス感染拡大防止のため、令和5年2月5日に実施を予定しておりました『第15回沢田ろうそくまつり』は昨年に続き中止し、個人参拝のみ執り行うこととなりました。

当日は小規模ではありますが、境内及び参道を雪明りろうそくで照らすこととしております。午後1時頃から、岩谷堂への参道に雪階段づくりを行いますので、作業可能な方はぜひ、ご協力をお願いいたします。

また、参道の雪明りろうそくは例年より数を増やす予定です。華やかなまつりとはなりませんが、ぜひ夕方、ろうそくを持ってご参拝にお越しください。

作 業：雪階段づくり

場 所：沢田神明宮（弘前市大字沢田字園村18）

日 時：令和5年2月5日午後1時頃から

持 物：防寒対策・スコップ

* 沢田町会（6戸）のみなさんと一緒に行います。

* どなたさまでも大歓迎です。

事務局

三上 雄一 **090-4632-0309**

農協役員室で——ネズミ盗聴記

元農協学園長

秋田 義信



農協の役員室。県農協中央会の元参事が、東京の農協協会から頼まれたというので、組合長と会いに来ていた。農協新聞にオラ方の組合のことを載せたいというので。本県では今まで無かったことである。規模が小さくても組合員の集中度が高いからか。オラ方の農協の元職員が農協協会から農協人文化賞というものも受けている。

× × ×

放送局やホラー、オンベなどが来ている。「新年の抱負」として、オンベが、今年の農協の総会で議長になりたいと言い、ホラーは宝くじを買い百万円を当てて、ロシヤへ行つて、プーチンに「ウクライナをいじめるとバチが当たる」と説教してくる。プーチンの、あの目つきは狼のようなマナグツギだ。

× × ×

農村でもマチ（都市）でも空家（あきや）が増えている。少子化が続いているからだ。例えば自衛隊への志願者がどうなる？ 徴兵制にする？ それは憲法を改正し

オンベ「オラ方の農協の、組合員の農協利用度が、東北で一、二の高さだそうだなー。だから東京の農協新聞もオラ方の農協の記事にするのだべ」

ないと不可能なことだ。

× × ×

神は愛なり
佛は慈なり
義信

JA相馬村広報

りんごの森

2023.1 Vol.486

■ 発行者
相馬村農業協同組合
〒036-1593 青森県弘前市大字五所字野沢23-1
TEL.0172-84-3215 FAX.0172-84-3497
■ 編集
総務課広報
ホームページURL <http://www.ja-souma.or.jp/>
e-mail:soumuka@ja-souma.or.jp
■ 発行日
2023年1月15日

JA 相馬村概況

〈令和4年11月末日現在〉

組合員数…………… 854 人
（うち准組合員数 …… 373 人）
出 資 金…………… 607,675 千円
貯 金 額…………… 10,674,129 千円
共済保有高…………… 3,081,503 万円